

メーカーからのお断り

本書記載内容の誤り、および製品の取り付け、誤動作、または、本書を運用した結果の影響については、当メーカーは一切その責任を負いかねますので、あらかじめご了承ください。本書記載内容は、著作権による所有権を有する場合があります。不許複製。当メーカーの書面による事前の許諾がある場合を除き、本書の一部または全部を写真複写、複製、およびその他の言語に翻訳することは出来ません。関係メーカー10社が、本書記載内容の改訂をする権利を有しており、予告なしに訂正、変更することがあります。

当メーカーは、予告なしに仕様書を変更する権利も有しており、その変更内容が本書記載内容と一致しない場合もあります。当メーカーは、他社の製品の性能および使用に関して一切その責任を負いかねます。

商標

Windows および MS-DOS は、Microsoft Corporation の登録商標です。Intel および Intel Pentium は、Intel Corporation の登録商標です。その他本書に記載されている会社名、製品名は、各社の商標および登録商標です。

FCC（連邦通信委員会）の通知

本製品は、ラジオ周波を発生、使用しますが、取り付けおよびその使用が正しく行われないと、ラジオやテレビの受信障害を起こすことがあります。これは、FCC 規則の 15 巻の仕様書に準じて、B クラス情報技術装置の基準に従ってテストされ、適合しています。

これらの仕様書は、基本的には問題のない取り付け方法をご案内しておりますが、お客様の個々の取り付けに関して、受信障害が起こらないことを保証するものではありません。万一、本製品の使用が、ラジオまたはテレビの受信障害を起こす場合には、以下の方法を試してみてください。

- 受信アンテナの方向、位置を変えてください。
- 本製品とラジオ、テレビ受信機をさらに離してください。
- 受信機とは別の回路のコンセントに、コンピュータを接続してください。
- お買い上げの販売店か、ラジオ・テレビの技術者にご相談ください。

第1章 i-CAM CMOS USB カメラについて

i-CAM USB カメラの簡単な紹介と、このカメラの特徴を説明します。各部の名前や特徴を知っておかれると、本書の内容を理解する手助けになります。

1-1. 各部の名称と働き

スナップショットボタン：カメラを手動でご使用の際、このボタンを押して撮影してください。

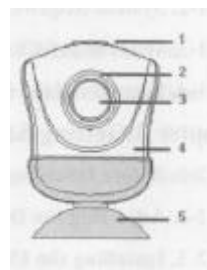
フォーカスホイール：レンズのフォーカスを調節し、被写体にピントを合わせる時に使います。

カメラレンズ：映像または写真の撮影に使用します。画像はコンピュータで見ることができます。

カメラ本体：カメラ本体

回転台座：スタンドアローンでビデオ撮影する時に使います。カメラを手動でご使用の際には、取り外すことができます。

ノートブック PC 用クリップ



1-2. システム必要要件

i-Cam は、Windows に対応しており、以下の環境が必要です。

- MMXPentium233CPU
- 外部 USB ポート
- Microsoft Windows 95 OSR2.1 または Windows98
- 640x480 VGA 16ビットカラーディスプレイ
- 32Mb 以上の RAM
- CD-ROM ドライバ (ドライバーインストール時に使用)
- i-Cam USB カメラドライバに十分なハードディスクの空容量 (最低 1MB)

音声を録音・再生したい場合には、録音にサウンドカードが必要です。さらに、ビデオ会議をする場合にはマイクも必要です。

1-3. i-Cam USB カメラの利用方法

- ビデオメール
- ビデオ会議
- コンピュータへの画像の取り込みと編集
- オフィスや赤ちゃんの監視
- ホームページへのビデオ映像の取り込み
- 双方向ビデオゲーム

1-4. i-Cam USB カメラの特徴

高品質でさらに進化した USB PC カメラ

最新のデスクトップおよびノート型パソコンに対応する USB インターフェイス接続

高品質な写真および動画の撮影

外部からの電源やバッテリーが不要

写真撮影のためのスナップショットボタン付

動画撮影モードが QSIF(160x120)で 30fps、または圧縮して SIF(320x240)で 25-30 fps

フォーカス調節が出来る手動のフォーカスホイール

第2章 スタート準備をする

この USB PC カメラのインストール方法を説明します。ハードウェアのインストールとドライブのインストールの方法についても説明します。また、ご使用のパソコンで USB コントローラが正しく動作しているかを確認する方法も説明します。

2-1. USB PC カメラをインストールする前に

このカメラをインストールする前に、ご使用のパソコンの USB コントローラデバイスが、Windows98 または WindowsMe,2000,XP 上できちんと検出、構成されているかを確認してください。さらに、USB ポートが、使用できる状態にあるかも確認してください。USB ポートの使用方法については、ご使用のパソコンの使用説明書をご覧ください。

USB コントローラが正しく構成されているか確認するために、以下の方法に従ってください。

1. お使いの WindowsOS をスタートします。「スタート」「コントロールパネル」「システム」と進んでください。
2. 「デバイスマネージャ」をクリックし、画面に「ユニバーサル シリアル バス コントローラ」デバイスがあるか確認してください。
3. 「システムのプロパティ」のなかに「ユニバーサル シリアル バス コントローラ」デバイスがない場合には、コンピューター販売店に頼んで、「USBSETUP.EXE」をインストールしてもらう必要がある場合があります。Windows98 をお使いの場合には、Windows98 にこのデバイスは既に含まれており、検出すると自動的にインストールされますので、この補助プログラムをインストールする必要はありません。

2-2. 画面のプロパティを調節する

USB PC カメラで、画像やビデオの鮮明な画質を得るためには、画面解像度を High Color(16ビット)、または True Color(24ビット)に設定しておくことが大切です。画面解像度を正しく設定するために以下を行ってください。

1. Windows タスクバーメニューにある「スタート」ボタンをクリックしてください。
2. 「設定」「コントロールパネル」をクリックしてください。
3. 「画面」のアイコンをダブルクリックすると、「画面のプロパティ」ウィンドウが表示されます。
4. 「画面のプロパティ」ウィンドウの「設定」のタブをクリックします。
5. 「色」のパレットフィールドが、「High Color(16ビット)」か「True Color(24ビット)」に設定されているか確認してください。

- 「画面の領域」を 800x600 ピクセルになっているか確認してください。「True Color」で 1024x768 ピクセルに設定することはできません。1024x768 ピクセルにする場合には「High Color」を選んでください。
- 「OK」ボタンをクリックします。

2-3. USB PC カメラドライバをインストールする

セットアップモードの場合

- システムを起動してください。この時にカメラはまだ接続しないでください。
- インストール用 CD を挿入すると、セットアッププログラムが画面に自動的に表示されます。表示されない場合には、このディレクトリから「Driver/setup.exe」プログラムを起動させてください。
- 画面の指示に従ってこのソフトウェアと USB PC カメラドライバのインストールを完了してください。セットアッププログラムでは、この USB PC カメラドライバのほかに、付属ソフトウェアのインストールを続行することも可能です。セットアップが終了 USB ポートに接続してください。Windows がデバイスを検出します。システムがデバイスを検出できない場合には、Windows の画面に「デバイスが不明です」、「新しいハードウェアウィザードを追加してください」というダイアログボックスが表示されます。「ロケーションの詳細設定」の Windows/INF ファイルのディレクトリ名を入力してください。例：C:\? windows\? inf
- Windows システムを再起動してください。
- 「イメージデバイス」に「USB PC カメラ」デバイスがあるか確認してください。
- もし TWAIN ドライバがプロンプト状態にある場合には、デバイスにエラーが生じていますので、TWAIN プログラムを閉じ、デバイスを一度取り外した後、あらたに接続しプログラムを起動してください。
- USB カメラドライバのインストールが完了すると、スタートメニューに「CCD USB Camera」に関するアイコンが表れます。



2003年7月現在のドライバではこのアイコンは表示されません。
さまざまなアプリケーションの起動により画像は表示されます。

INF インストールモードの場合

1. インストール用の CD を CD-ROM ドライブに挿入してください。
2. USB カメラを USB ポートに接続すると、自動的に検出します。オペレーティングシステムによって、インストール用 CD からドライバがインストールされ、ドライバが検出されます。
3. インストールプログラムの指示に従ってください。
4. Windows システムを再起動させます。
5. 「イメージデバイス」に「USB PC カメラ」デバイスがあるか確認してください。
- 6.

2-4. 付属ソフトウェアをインストールする。

Windows システムが USB カメラドライバのインストールを完了した後、付属ソフトウェアのインストールを続行することができます。

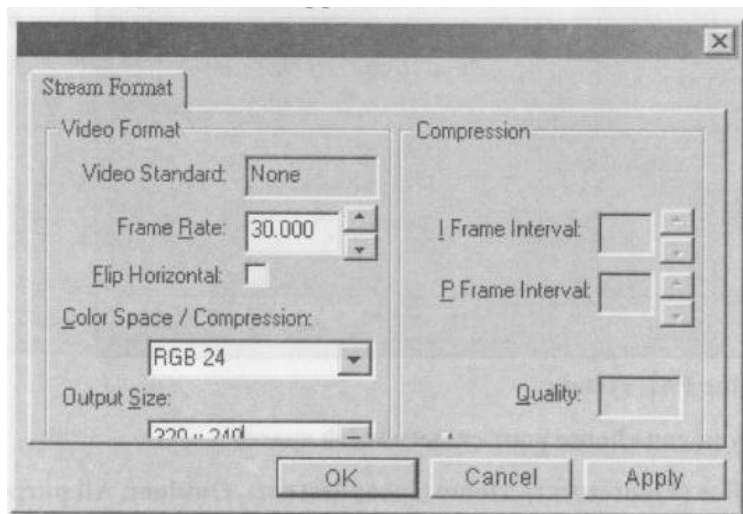
1. CD-ROM ドライブにインストール用 CD を挿入してください。セットアッププログラムが自動的に開始し、画面に指示が表示されます。表示されない場合には、CD ルートディレクトリから「AUTORUN.EXE」プログラムを起動してください。
2. 「プログラム」アイコンを選び、クリックすると自動的にセットアップが始まります。

第3章 ビデオ設定を調整する

3-1. ビデオのフォーマットを選ぶ

USB カメラのフォーマットを変更したい場合には、「オプション」メニューの「ビデオキャプチャピン・・・」をクリックしてください。

Windows アプリケーションのビデオのなかには、ドライバから画像イメージのサイズとフォーマットを選べるものもあります。以下のようなダイアログボックスが表示され、それぞれのアプリケーションに応じた方法が表示されます。



フリップ（横向き）：このオプションを選んでください。ビデオが横向きに表示されます。

カラースペース/圧縮：RGB24、IYUV、JPG、3つのビデオフォーマットが選べます。

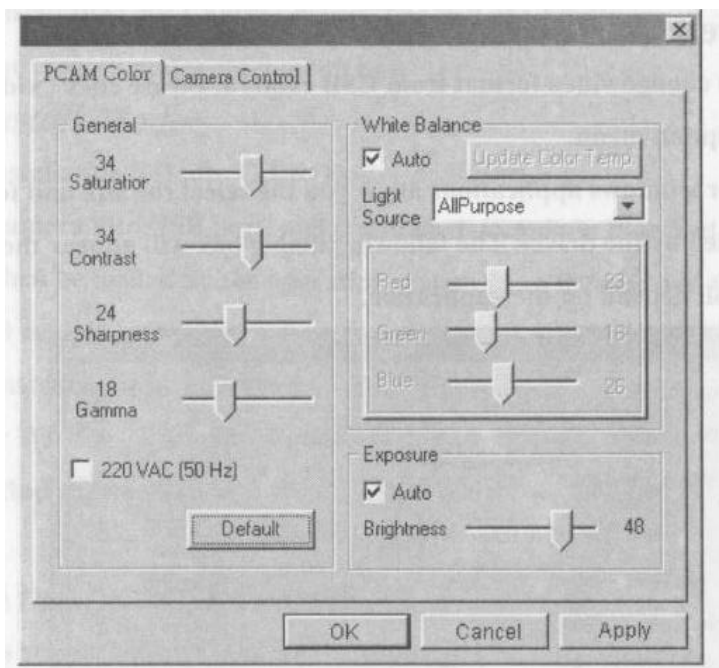
アウトプットサイズ：ビデオサイズを以下のサイズに変更できます（160x120、176x144、320x240、352x288、640x480）。

3-2. 色の設定

USB カメラのビデオフォーマットを変更したい場合には、「ビデオキャプチャフィルター・・・」をオプションメニューから選んでクリックしてください。

以下のダイアログボックスでビデオカメラの色の調整ができます。ほとんどのアプリケーションで、以下のようなダイアログボックスが表示されます。

「彩度」、「コントラスト」、「輪郭」、「ガンマ値」のコントロールはTVと同じように操作できます。



220VAC(50Hz):NTSCシステムに使用

ホワイトバランス：(カメラのワークスペースを選べます)

光源：オフィス(蛍光灯)、家(白熱灯)、アウトドア、全目的

明るさ：(オートオプションを選んでください)

3-3. TWAIN **ドライバ**を使う

TWAIN (Technology Without An Interesting Name) は、Microsoft Imaging、Adobe Photoshop、Presto Mt.Photo のような非画像を標準的に処理するソフトウェアプログラムに画像を取り込む最も一般的な方法です。この USB カメラの TWAIN ドライバは、スキャナーが TWAIN 搭載のアプリケーションに入っているかのように、ビデオ録画の特徴を機能させることができます。

アプリケーションソフトウェアの TWAIN ドライバをご使用になる場合は、TWAIN ソースが USB カメラになるように選んでください。



第4章 安全上のご注意とトラブルシューティング

4-1. 一般的なメンテナンスと安全上のご注意

USB PC カメラハードウェアご使用中に、トラブルが起きましたら、まず以下をご確認ください。

1. カメラを高温、多湿の場所に置かないでください。
2. レンズを直接、指でさわらないようにしてください。
3. カメラの上に物をのせたり、大きな力をかけたりしないでください。
4. カメラの汚れは、乾いた清潔な布でふいてください。ざらざらした布や研磨剤、クリーナーなどはご使用にならないでください。
5. レンズの掃除には、綿くずの出ない柔らかい布でふいてください。レンズに力を加えないようにご注意ください。軽く息をかけて湿気を与えると効果的です。レンズの表面に傷をつけないように注意してください。
6. カメラのケーブルを無理に引っ張ったり、ねじったりしないでください。故障の原因になります。
7. カメラを分解したり、内部の部品にさわったりしないでください。故障の原因になるばかりか、保証も無効にさせていただきます。
8. カメラは清潔で湿気の少ない場所に保管してください。

4-2. トラブルシューティング

ビデオの表示が遅すぎます。

? ビデオソースを選んで、カメラパラメーターを初期値にし、パラメーターを最大限に使用できるように設定してください。

パソコンが USB カメラを検出できません。

? USB カメラを、別の USB ポートに接続してみてください。

? 間違ったドライバをインストールしているか、間違ったデバイスを選んでいる可能性があります。以下の手順にしたがって、システムデバイスを確認し、正しいドライバを再インストールすることができます。

1. 「コントロールパネル」の「システム」アイコンをダブルクリックします。
2. 「システムのプロパティ」ダイアログウィンドウから、「デバイスマネージャ」タブを選びます。
3. 「その他のデバイス」をダブルクリックすると、ツリーの内容が表示されます。
4. 「不明なデバイス」を選び、「削除」ボタンをクリックします。
5. 「更新」ボタンをクリックすると、システムは新しいデバイスを検出します。
6. インストールの手順にしたがって、カメラドライバのインストールをしてください。

カメラドライバがインストールできないのですが、システムデバイスのアイコンに「！」のマークがついています。

? USB カメラドライバのインストールが完了していません。一度削除したあと、再インストールしてください。

? PC とカメラ間のバスの確認に失敗しています。お買い上げの販売店にご相談ください。

ビデオアプリケーションを起動させたいのですが、Windows システムが「デバイスが使用中です」とエラーメッセージを表示します。

? 共通のビデオソースを使用しているビデオアプリケーションを終了してください。

? 以前にビデオアプリケーションを使用したときに、正しく終了されなかったために、エラーメッセージが表示されている可能性があります。全てのアプリケーションを終了して、Windows を再起動してください。

ビデオプレビュー画像がぼやけています。

? 画像が鮮明になるように、フォーカスホイールを調整してください。

? ビデオフォーマットを選び、画質をよりよくするために、圧縮の設定をしてください。より高画質になります。ただし、画像サイズが小さくなります。

アプリケーションを起動すると、「キャプチャデバイスが検出されません」というエラーメッセージが表示され、ビデオを全く見られません。

? 別のキャプチャデバイスをお持ちの場合には、それがキャプチャデバイスを使用できない状態にしてください。「コントロールパネル」の「マルチメディア」で別のキャプチャデバイスの割り込みを抑制することができます。本書の「よくあるご質問」の説明をご参考にしてください。

? それでもカメラを使用できない場合には、別のキャプチャデバイスのドライバを削除して使用できないようにする必要がある場合があります。

ビデオプレビュー画面が明るすぎます。または暗すぎます。

? ソフトウェアアプリケーションの「明るさ」と「コントラスト」の設定を調節してください。「明るい光源」を削除するか、被写体に光を増してください。

? 「明るい光源」を削除するか、被写体に光を増してください。

ビデオプレビュー画面の色がおかしいです。

? ホワイトバランス（自動）が作用、修正するまで、20～30 秒ほど待ってください。

画面の色が悪いです。

? 「画面のプロパティ」で、色が「High color(16-bit)」か「True color(24-bit)」に設定されているか確認してください。

Q4: 光の条件について

A: カメラと被写体の位置を決めるときには、カメラを光源と被写体の間に設置するようにしてください。それが難しい場合には、カメラの撮影範囲に光源が入らないようにしてください。

ポータブルビデオカメラやその他のビデオカメラのように、このカメラも画像や色調を美しく出力するためには、ある程度の光度が必要になります。